

# מוזאונים בראי החברה והחינוך היסטוריה הגות ריאליה

קובץ מחקרים

בעקבות כנס מחקרי שנערך במכללת אפרתה  
בנושא 'מוזאונים בראי החברה והחינוך'

עורכות  
סיגלית רוזמרין ואורה פיקל-צברי

הוצאת אפרתה  
מיסודה של מכללת אפרתה  
ירושלים, תשע"ז (2017)

## **עריכת הלשון**

אריאל סמואל

חנה פורטגנג

## **מזכירת המערכת**

שלומית זמיר

## **תמונות הכריכה**

פעילות במועדון הבנים שהפעילו חברי אגודת הסטודנטים הדתיים 'יבנה'

ברובע היהודי בירושלים בשנות הארבעים של המאה ה־20.

התמונה באדיבות מוזאון חצר היישוב הישן.

צילם: יהושע מרקוביץ

מסת"ב: 7-16-7234-965-978

©

כל הזכויות שמורות להוצאת אפרתה

מיסודה של מכללת אפרתה

רח' בן יפונה 17

ת"ד 10263 ירושלים 9110201

טל': 02-6717744; פקס: 02-6738660

וא"ל: [efrata@emef.ac.il](mailto:efrata@emef.ac.il)

## תוכן העניינים

5	פתח דבר	
	כאן, שם ובכל מקום – מוזאוני השואה הלאומיים בישראל ובארצות הברית והגלובליזציה של הזיכרון	אורית אנגלברג־ברעם
7	מאסון לניצחון – מהפך בהתייחסות חברי בארות יצחק למורשתם	נחום ברוכי
33	פיתוח מוזאון חינוכי אינטראקטיבי לקהילה היהודית בצ'ילה: היבטים אפיסטמולוגיים, פדגוגיים וטכנולוגיים	מרסלו דורפסמן וגבריאל הורנצ'ק
47	בתוך לבי מוזאון: מוזאון להיסטוריה ומורשת מרחב ללמידה מעמיקה	ענת חן
69	המרכז העולמי למורשת יהודי צפון אפריקה בירושלים – מרכז תרבות	משה עובדיה
95	מוזאונים מנציחים דמויות – על מקרי בית אוסישקין ובית יגאל אלון	ישראל רוזנסון
105	לגעת – לדעת: סיור במוזאון מדע – רק חוויה או גם למידה?	דסי שטיינר ומרים מנדלוביץ
129	חינוך לאהבת המולדת והאדמה: הקמת המוזאונים לחקלאות ולטבע בארץ ישראל בתקופת המנדט הבריטי	עודד שי
159	מוזאונים ואתרי הנצחה למפעל ההתיישבות החלוצית סביב ירושלים עד תש"ח	יוסי שפנייר
191	אסטרטגיית העכביש: חינוך וחזון במוזאונים	שלי שנהב־קלר
221		

## רשימת המחברים המשתתפים בקובץ

אורית אנגלברג-ברעם	אוצרת עצמאית בתחומי ההיסטוריה והחברה של עם וארץ ישראל
ד"ר נחום ברוכי	חוקר תולדות הקיבוץ הדתי
ד"ר מרסלו דורפסמן	האוניברסיטה העברית
פרופ' גבריאל הורנצ'ק	האוניברסיטה העברית
ד"ר ענת חן	מכללת אמונה-אפרתה
ד"ר משה עובדיה	המכללה האקדמית עמק יזרעאל
מרים מנדלוביץ	מדריכת מדע וטכנולוגיה, משרד החינוך
פרופ' ישראל רוזנסון	מכללת אפרתה
דסי שטיינר	מכללת אפרתה
ד"ר עודד שי	אוניברסיטת אריאל מכללת בית ברל
ד"ר יוסי שפנייר	מכללת אפרתה
שלי שנהב-קלר	מכללת בית ברל

# חינוך לאהבת המולדת והאדמה: הקמת המוזאוניום לחקלאות ולטבע בארץ ישראל בתקופת המנדט הבריטי

עודד שי

## מבוא

בשנת 1919 יזם עקיבא אטינגר, מנהל המחלקה להתיישבות חקלאית מטעם 'ועד הצירים' של ההסתדרות הציונית, תערוכה חקלאית בבית 'המשרד הארץ ישראלי', מול גימנסיה הרצליה ביפו. לתפיסתו, היו לתערוכה, שהוצגה במקום במשך שלושה ימים, שתי מטרות עיקריות: האחת – פרסום ותעמולה לקהל הרחב, והאחרת – הצגת גידולים חקלאיים שנחשבו למשקי מופת. בתערוכה ניתנו הסברים על דרכי הגידול החקלאי וביקרו בה מבקרים רבים, והיא הביאה להקמת שני מוזאוניום בארץ: 'המוזאון לחקלאות ולטבע' בירושלים, שהוקם בשנת 1920, ו'מוזאון תוצרת הארץ' של חברת 'מסחר ותעשייה' הוקם בשנת 1925 בתל אביב.

במאמר זה נבחן כיצד הוקמו המוזאוניום לחקלאות ולטבע הארץ ביישוב היהודי העירוני בתקופת המנדט הבריטי (1921-1948), ונבחן את מאפייני המוזאוניום הללו, את תפיסת עולמם של מייסדיהם, את תולדות הקמתם, את המוצגים העיקריים שאפשר לראות בתצוגה ואת המניעים להקמת המוזאוניום. נוסף על כך תידון מידת השפעתם החינוכית-ערכית, התרבותית והתיירותית על החברה היהודית בכלל ועל מערכת החינוך בפרט.

## הרקע להקמת המוזאוניום לטבע

הקמת מוזאוניום ואוספים לטבע בעולם ואופן התפתחות אוספים אלה היו חלק מהתפתחות כללית של מוזאוניום ושל אוספי אמנות, היסטוריה וארכאולוגיה. בתקופת הרנסנס ובמהלך

המאות ה־16 וה־17 התפתחה 'רוח חדשה' שהתאפיינה בסקרנות אינטלקטואלית; יבשות ותרבויות חדשות התגלו, ובהן נופים חדשים ומינים בלתי־ידועים של צמחים ושל בעלי חיים. עם הזמן החלו להצטבר חפצים ומוצגים באוספים פרטיים, בחדריהם ובאלומות בתיהם של עשירים, של מלכים ושל נסיכים, ובפריטים הללו נכללו חפצים ומוצגים מן הטבע. אוספים אחרים היו פרי עבודת רופאים, רוקחים וכימאים שעבדו בשירות בתי המלוכה והכנסייה. אוספים אלה כללו מינרלים, צמחי מרפא ואדרי בעלי חיים.<sup>1</sup> בימים ההם חלה התקדמות בשימור בעלי חיים לאחר מותם והתפתחו שיטות פחלוץ חדשות;<sup>2</sup> ידע זה קידם את תהליך האיסוף של אדרי ציפורים ובעלי חיים ושימורם. בעת ההיא נפתחה תערוכה בגלריה שבארמון המדיצ'י בפירנצה, והיא הציגה – לראשונה לקהל הרחב – יצירות אמנות לצד אדרי בעלי חיים, צדפות, מאובנים, מינרלים ומוצגים אחרים מן הטבע.<sup>3</sup>

עם פתיחת האוספים הפרטיים באירופה לציבור הרחב במאה ה־18, החל תהליך של שינוי התצוגות 'הכלליות' לתצוגות חד־תחומיות. בתצוגות הטבע לא הראו רק אדרי בעלי חיים ומוצגים נדירים, אלא ייצגו את עולם החי והצומח ייצוג מקיף ונרחב. בתחילה היו האוספים כמעט חסרי חשיבות מדעית, והתפנית חלה כשפיתח קרל לינה את שיטת המיון של עולם החי.<sup>4</sup> אוספים מדעיים אלה שהוקמו על בסיס האוספים הפרטיים, שימשו בסיס להקמת מוזאונים לטבע באירופה. מוזאונים לטבע בפרז' ובלונדון קמו בשלהי המאה ה־18, ומהעת ההיא ואילך הוקמו ברחבי אירופה וארצות הברית מוזאונים לטבע שהתבססו על אוספים פרטיים של אספנים עשירים ושל חוקרים חלוצים. במאה ה־19 שימשו המוזאונים מקום מחקר לגאולוגים, לפלאונטולוגים, לבוטנאים, לזואולוגים, לאנתרופולוגים ולמדענים אחרים. המוזאונים היו פופולריים בקרב הציבור הרחב, שנהנה לחזות בפלאי תבל של עולם הטבע.<sup>5</sup>

שלב נוסף בהתפתחות המוזאונים לטבע החל בארצות הברית בשנת 1890, עם הקמת ה'ד'ורמה' – שחזור של סביבה טבעית שמוצגים בה אדרי בעלי חיים עד לפרטים הקטנים. הוגה הרעיון היה גדול אמני הפחלוץ, קרל אקליי (Akley, 1864-1926), והוא שהקים בשנת

1. אדרים אלה פוחלצים של בעלי חיים ועופות. מאיר, תש"ס, עמ' 8.

2. קורקוס, תשנ"ב, עמ' 1.

3. שרר, 1913, עמ' 6-42.

4. שיטתו של לינה הייתה חלוקת עולם החי לקבוצות על פי היררכיה: סדרות, משפחות וכן הלאה, בהתאם לקווי דמיון מבניים; לינה (1707-1778) – בוטנאי וחוקר טבע שוודי, אבי המדע הסיסטמטי. הוא עצמו לא פעל בארץ ישראל, אך תלמידו פרידריך הסלקוויסט סייר בארץ והביא לו ממנה ממצאים חשובים.

5. אלכסנדר, 1989, עמ' 10, 41; מאיר, 1911, עמ' 29-31.

1890 'דיורמה' במוזאון 'מילווקי' (Milwoki Museum) בארצות הברית. בשלהי המאה ה־18 נטבע בקהילייה המדעית המושג 'הכחדה' בעקבות חשיפת שרידים רבים של צורות חיים שנחללו להתקיים על פני כדור הארץ. המושג נשען בין השאר על סיפורי נוסעים וספנים על אודות יצורים שחיו במקום זה או אחר ואינם עוד. לחוקרי הטבע התחוויר כי אוספי הטבע שבמוזאונים נותרו המקומות האחרונים שאפשר לראות בהם שרידי יצורים שנכחדו. הצורך בשימור בעבור הדורות הבאים היה ליעוד המרכזי של המוזאון, וגישה חדשה זו עשתה את המוזאון למוסד יציב.<sup>6</sup>

בניגוד למצב באירופה ובארצות הברית, הייתה התפתחות המוזאונים והאוספים לטבע בארץ ישראל שונה לגמרי. אמנם הגילויים המדעיים ושיטות המחקר של ארץ ישראל במאה ה־19 היו דומים מהרבה בחינות לחקר ארצות לא־נדועות רבות אחרות בעולם, אבל עד ראשית המאה ה־19 היו החי והצומח של הארץ בגדר תחום בלתי־נדע שלא נחקר כלל. רוב חוקרי טבע המזרח בכלל וארץ ישראל בפרט היו אמריקנים, אנגלים, גרמנים וצרפתים, שליחי חברות מחקר.<sup>7</sup>

איסוף מוצגים מהטבע ושימורם כלל אוספי אדרים של בעלי חיים ואוספים של צמחים מיובשים שנשמרו בין גיליונות נייר הנקראים 'עשביות' (הרבריום, Herbarium). במאה ה־19 נחשב איסוף אדרים וצמחים מיובשים לעיסוק ראשון במעלה של הזואולוגים והבוטנאים. גם כיום משמשים אוספי האדרים וה'עשביות' הגדולות שנאספו והוגדרו במשך שנים, בסיס לכל עבודה בזואולוגיה ובבוטניקה העוסקת במיון בעלי חיים וצמחים, בזיהויים ובקביעת יחסי הקרבה ביניהם.<sup>8</sup>

ראשון לחוקרים אלו היה פרידריך הסלקוויסט.<sup>9</sup> בסוף המאה ה־18 הוא נשלח בידי לינה כדי לחקור את צמחיית ארץ הקודש, וחיבר את הרשימה הראשונה של צמחי הארץ. אחד מחוקרי הארץ היהודים במאה ה־19, עוד בטרם בוא חברות המחקר, היה יהוסף שווארץ (1804-1865). הוא חי בירושלים ובמסגרת חקירותיו את תולדות הארץ, עסק בתחומי הטבע והביולוגיה. המניע להתעניינותו היה ניסיון להבין היבטים

6. ראו קורקוס, תשנ"ב.

7. על המוזאונים לטבע במאה ה־19 ראו בהרחבה בספרי: שי, תשע"ד, עמ' 205-227.

8. שי, תשס"ח, עמ' 118-120.

9. פרידריך הסלקוויסט (1722-1752) – חוקר שוודי, מתלמידיו של לינה. בשנת 1749 יצא למסע במצרים ובארצות המזרח האחרות, ובשנת 1752 מת בסמירנה (איזמיר, תורכיה). מטרת מסעו הייתה ביקור בארץ ישראל, ואוסף הצמחים הגדול שאסף הוענק למורו לינה.

מגוונים במקורות היהודיים, וחקר בעלי החיים נבע מרצונו לזהות בעלי חיים הנזכרים במקרא.<sup>10</sup>

יהודי אחר, שאמנם לא היה תושב הארץ אך באוספים שברשותו היו אדרי ציפורים מארץ ישראל, היה ולטר ליונל רוסשילד (1868-1937), חוקר עופות ידוע. הוא הקים מוזאון פרטי באחוזתו בטרינג בלונדון, שהכיל בעיקר אדרי ציפורים ופרפרים מיובשים.<sup>11</sup>

אחד מחלוצי מדעי הטבע של הארץ היה הכומר וחוקר הטבע הבריטי הנרי בייקר טריסטראם, שביקר בארץ כמה פעמים במחצית השנייה של המאה ה-19.<sup>12</sup> הוא היה ממיסדי 'הקן לחקר ארץ ישראל' וזכה לכינוי 'אבי הזואולוגיה של ארץ ישראל'. טריסטראם פרסם ספרים ומאמרים רבים, שהידוע בהם הוא ספרו על החי והצומח של ארץ ישראל (1889). הוא התעניין במיוחד בציפורים, ובאוסף שלו נמנו 20,000 פריטים מכל חלקי העולם. לקראת סוף המאה ה-19 הוא מכר את האוסף למוזאון של ליברפול. אדרי בעלי החיים שאסף במסעו בארץ, הועברו למוזאון דרום-קנסינגטון בלונדון, וחלק מהצמחים המיובשים הועברו למוזאון הבוטני בקיימברידג'.<sup>13</sup>

במאה ה-19 הגיעו לארץ ישראל כמה חוקרי טבע גרמנים שעסקו באיסוף מוצגים ובהעברתם לגרמניה, ובהם גוטהילף היינריך פון שוברט (1780-1860), אוצר האוספים הזואולוגיים במינכן. הוא ביקר בארץ בשנים 1836-1837, ובמהלך ביקורו נאספו ונשלחו לגרמניה צמחים ואדרי בעלי חיים רבים ונדירים. כמוהו גם רודולף רות, שהיה אוצר לזואולוגיה במוזאון במינכן, ובמסעותיו בארץ במחצית הראשונה של המאה ה-19 אסף דוגמאות של אדרי בעלי חיים וצמחים, וארנסט גוסטב שולץ (1811-1851), שמונה בשנת 1842 לקונסול פרוסיה בירושלים. הוא צד בעלי חיים, אסף צמחים בסביבות ירושלים ושלח אותם לגרמניה. תייר נוסף היה יורש העצר האוסטרי, הנסיך רודולף (1858-1889), שהתעניין באורניתולוגיה (חקר ציפורים) והרבה לצוד עופות מגוונים

10. למשל שווארץ, תר"ס ב, עמ' שש-שעא.

11. לאחר שרוטשילד נקלע למצב כלכלי קשה, הוא נאלץ למכור את אוסף ציפוריו למיליונר היהודי פליקס רורברג. רורברג העניק את האוסף למוזאון בניו יורק (ראו אהרוני, תש"ג, עמ' 68, 87, 193).

12. הנרי בייקר טריסטראם (1822-1906) – נולד באנגליה, למד בבית הספר של הכנסייה בדרהם ובמכללה באוקספורד. הוסמך לכמורה בשנת 1845 ושימש כומר בכמה מקומות עד שנת 1874. תחום עיסוקיו היה נרחב, וכלל תאולוגיה, ארכאולוגיה, שפות קלסיות וספרות, אך את עיקר פעילותו ייחד למדעי הטבע: גאולוגיה, בוטניקה וזואולוגיה. כבר בצעירותו, בעיר מולדתו, התעניין בציפורים ונחלץ להגן עליהן מפני הציידים. טריסטראם יצא לסיורים רבים באפריקה ובאסיה. בארץ ישראל ערך ארבעה ביקורים ארוכים שבמהלכם ניהל יומן מפורט, וכן אסף צמחים ובעלי חיים, זיהה אותם והגדירם.

13. בודנהיימר, תשי"ז; טריסטראם, תשל"ה.



בעת ביקורו בארץ. נוסף עליהם היו חוקרים אמריקנים שעסקו באיסוף מוצגים מהטבע, כמו ג'ורג' אדוארד פוסט,<sup>14</sup> סלה מריל,<sup>15</sup> ויליאם בירד ואחרים.<sup>16</sup>

ראשוני האוספים לטבע רוכזו במנזרים ובכנסיות בירושלים, כדוגמת אוסף הציפורים של גוסטב דלמן, שהוצג בבית הספר של הכנסייה הלותרנית במוריסטון, אוסף האדרים של האב ארנסט שמיץ, שהוצג באכסניית פאולוס הקדוש, ואוסף הטבע שהוצג במוזאון הפרנציסקני במנזר ההלקאה. בד בבד הוקם בירושלים מוזאון 'בצלאל' שבראשיתו כלל אוסף לטבע שהקים אהרוני, ולאחר מכן שימש מוזאון לאמנות, ליוזאיקה ולארכאולוגיה.<sup>17</sup>

המוטיבציה לפעילות חוקרי הטבע הייתה שילוב שליחות לאומית ודתית שליוותה את עבודתם המחקרית הביולוגית-זואולוגית. איסוף מוצגים מן הטבע, צמחים ואדרים, מקורו בשימור העבר הבוטני והזואולוגי של הארץ למראה ההתפתחות ההתיישבותית והחקלאית המואצת המלווה בפגיעה בערכי טבע.

דרך איסוף האדרים הייתה מגוונת. לרוב פחלצו האספנים את אדרי בעלי החיים בעצמם, לעתים קנו אותם מידי ציידים ומידי מפחלצים המומחים לכך. איסוף הצמחים החל כתחביב אישי בשעות הפנאי של הבוטנאי בילדותו, ובהמשך הוקמו 'עשבויות' שהיו חלק מרשימות צמחים שהתפרסמו בספרים, בחוברות ובמאמרים.

האוספים הזואולוגיים והבוטניים הוקמו בעקבות הפיתוח המואץ של הארץ בראשית המאה ה-20. לאוספים הללו הייתה גם משמעות כלכלית: אדרי בעלי חיים נמכרו לכמה מוזאונים בחוץ לארץ; אוספי הפרפרים שימשו דגמים לשטיחים שייצרו בבתי המלאכה ב'בצלאל', והאוספים הבוטניים היו חלק מראשית המחקר החקלאי בארץ ופיתוח החקלאות היהודית בארץ ישראל.

היו בוטנאים אחדים בארץ ישראל שהיו בעלי 'עשבויות' פרטיות; ג'ון אדוארד דינסמור, שחי במושבה האמריקנית בירושלים בראשית המאה ה-20, הקים 'עשבייה' ששימשה לו

14. אדוארד פוסט (1838-1909) – נולד בניו יורק. חי בבירות בסוף המאה ה-19, והבוטניקה שימשה לו עיסוק בשעות הפנאי, בצד עבודתו ככומר, כמיסיונר, כמנתח כירורגי, כרופא שיניים וכדיקן בית הספר לרפואה בקולג' הפרוטסטנטיסורי בעיר. פוסט ערך מסעות מחקר רבים בסוריה, בלבנון, בארץ ישראל ובסיני.

15. שי, תשס"ז, עמ' 172-174.

16. שי, תשס"ח, עמ' 107.

17. שי, תשע"ד, עמ' 164-183.

לעזר בפרסום הרשימות של צמחי ארץ ישראל בשנים 1910-1914.<sup>18</sup> הוא עסק בצמחי ארץ ישראל במשך שנים רבות ומיין שמות צמחים שגדלו בארץ מרשימות הצמחים שהופיעו ב'מגדירי צמחים' של פייר אדמון בואסיה ופוסט. פרסומו התקבלו בהתלהבות ביישוב היהודי המתחדש, שהרגיש בחסרון ידיעת צמחי ארץ ישראל ובקשר אל הארץ. לכן פורסמו רשימות אלו בעברית כדי שישמשו את המתעניינים באיסוף צמחים ובהגדרתם. דינסמור הדביק על קרטון דוגמאות יפות וגדולות של צמחים שאסף, והוציא אותן כאלבום.<sup>19</sup> הוא שיתף פעולה בתחום המדעי עם בעלי 'עשבויות' אחרות, כמו דלמן, אהרן אהרנסון ופוסט. ה'עשבייה' של דינסמור נמסרה לאוניברסיטה העברית בהר הצופים; לפי אחת הידיעות היא הושמדה במהלך מלחמת השחרור, ולפי ידיעה אחרת העבירו הירדנים את האוסף למבנה בכפר אבו עובידה, והוא סבל מהזנחה רבה.<sup>20</sup>

במושבה האמריקנית בירושלים היה אוסף נוסף, שכלל 100 דוגמאות של נסרי עצים שגדלו בארץ ישראל וסודרו באורך של 30 ס"מ ובעובי עשרה ס"מ. בעליה של 'עשבייה' נוספת שבה רוכזו 900 סוגי צמחים מיובשים, היה המורה הטמפלרי וורסט, במושבה הגרמנית בעמק רפאים בירושלים.

18. ראו דינסמור ודלמן, 1911, 1911, עמ' 1-38, 147-172, 185-241; ג"א דינסמור (1862-1915) היה בוטנאי אמריקני. בשנת 1899 עלה ארצה וחקר את הצומח של ארץ ישראל ושל סוריה. חי שנים רבות במושבה האמריקנית בירושלים ושימש מנהל בית הספר במושבה. בשנת 1911 פרסם עם דלמן את רשימת הצמחים בארץ ישראל בצירוף שמותיהם בערבית; חיבר קטלוג מפורט של צמחי ארץ ישראל משנת 1912 ואילך, וכן הוציא מהדורה מתוקנת ומורחבת של הצומח בסוריה, בארץ ישראל ובסיני בעריכת פוסט (ביירות 1932-1933). על העשבייה של דינסמור ראו אצל אהרנסון, תרצ"ד, עמ' 154; דינסמור 1914, עמ' 284-286.

19. דינסמור ודלמן, 1911, עמ' 6; ספיר, תרע"א, עמ' 342-343.

20. אופנהימר, 1959, עמ' 114.

## המוזאון לחקלאות ולטבע בירושלים

מייסד המוזאון והרוח החיה בו בכל שמונה שנות פעילותו היה עקיבא אטינגר.<sup>21</sup> בשנת 1920 הקים את המוזאון, שמוצגיו הובאו כאמור מהתערוכה החקלאית ביפו ומאוספי הטבע של מוזאון 'בצלאל'. בוריס שץ, מייסד 'בצלאל', ביקש למסור אוספים אלו לרשות האוניברסיטה העברית כשתקום, אולם עקב סירוב נשיא האוניברסיטה, יהודה מגנס, נמסר האוסף למוזאון לחקלאות ולטבע. הזואולוג העברי ישראל אהרוני, שהקים את האוסף במוזאון 'בצלאל', אף השתתף בסידורו מחדש ב'מוזאון לחקלאות ולטבע'. אטינגר כיהן כמנהל המוזאון, ומראשיתו עבד ברוך צ'זיק תחתיו כאוצר,<sup>22</sup> אך בשנת 1922 החליפו ד"ר יעקב מבשן.<sup>23</sup> צ'זיק החל את עבודתו במוזאון מראשיתו, עוד קודם לכן בשנת 1919 כתב על הקמת התערוכה ששימשה כאבן הפינה להקמת המוזאון החקלאי:

21. עקיבא אטינגר (1872-1945) – יליד ויטבסק, שהייתה בעת ההיא תחת שלטון האימפריה הרוסית. למד בסנט פטרסבורג ובמערב אירופה. מראשי ההתיישבות הציונית, אגרונום בהשכלתו; עיצב את דרכה של ההתיישבות החקלאית הלאומית בארץ ישראל והגה את רעיון 'המשק המעורב' בהתיישבות העובדת בארץ (שביט, תשמ"ג, עמ' 37). בשנת 1902 כתב דין וחשבון על מצב המושבות בארץ בעקבות ביקורו בשליחות אגודת 'חובבי ציון'. בשנת 1914 עלה לארץ. משנת 1918 שימש יועץ לחיים ויצמן עד שהתמנה למנהל המחלקה להתיישבות (קרן היסוד, תרפ"ו; ענבר, 1990, עמ' 104-107; זוטא וסוקניק, תר"פ, עמ' 168-170; העולם, 1926.1.29, עמ' 86).

22. ברוך צ'זיק (1885-1955) – נולד לשמואל ובריינה צ'זיק בטומשפול שבדרום-מערב האימפריה הרוסית (כיום באוקראינה). בצעירותו למד מקרא, משנה ותלמוד, ואף הוכשר בבית ספר חקלאי. בהכנתו לקראת עלייה לארץ ישראל נדד למקומות שבהם אקלים דומה, ועסק בעבודת אדמה בחצי האי קרים ובאחוזה הברון שטיינגל, על חופי הים השחור. בשנת 1905 עלה צ'זיק לארץ ישראל. תחילה עבד ברחובות במטעיו של משה סמילנסקי; ב-1908 היה במייסדי המושבה כנרת. לאחר פרוץ מלחמת העולם הראשונה היה גנן ראשי בצבא העות'מני בדמשק. מסיורו בהרי הטאורוס הביא שתילי ארז הלבנון לנטיעה בעיר (יהב, 1986, עמ' 14-15). בתום המלחמה שב לארץ ישראל והקים כאמור את 'המוזאון לחקלאות ולטבע' על פי הזמנת 'הנהלה הציונית' בתל אביב, שהועבר כעבור זמן מה לירושלים. צ'זיק עסק במחקר חקלאי והתמחה בהתאמת הצרכים הנדרשים לחקלאות בארץ ובחקר צמחי האזור. חיבר אנציקלופדיה לצמחים ששמה 'אוצר הצמחים' ומחקרים אחרים. בשנים 1922-1924 עבד כמורה ב"מקווה ישראל". לאחר מכן עבד במשתלות עצי פרי בשכונת תלפיות שבירושלים בניהול רחל ינאית. הדריך במשק הפועלות בנחלת יהודה, בשכונת בורוכוב בגבעתיים ובפתח תקווה. הוא השתתף בכתב העת 'השדה', היה מעורכו ופרסם בו מאמרים. מראשית שנות ה-20 החל בהוצאת ספרי חקלאות: 'אגדות צמחיאל'; 'צמחי הדלועים בארץ ישראל בעבר ובהווה'. הוא יזם את מפעל 'אוצר הצמחים'; הגדיר את צמחי ארץ ישראל, ערך מחקר היסטורי מקיף והציג פרשנות של זיהוי צמחים המוזכרים בתנ"ך, ונתן שמות עבריים לצמחים שונים.

23. קול'ענבר, תשנ"ב, עמ' 100-112.

מכין אני חומר בשביל תערוכה, שתיפתח במשרד בערב חג השבועות, לטובת הקרן הקיימת. הנני עובד הרבה. סיימתי השבוע בסידור האוסף שך צמחי החולות ומסרתי רשימה המונה כ־80 צמחים מיוחדים לחולות... שרה צריכה להיות מאושרת, שזכיתי להניח את האבן הראשונה למוזיאון חקלאי-עברי. הקהל מרוצה עד מאוד. התערוכה מסודרת הארבעה חדרים ועושה רושם כביר.<sup>24</sup>

בהמשך כתב לאשתו:

אוסף אני זרעים, פירות. נוסף על כך הנני עובד כאינסטרקטור בכל הפעולות הנעשות על־ידי הקרן הקיימת – כר נרחב לעבודה. עסוק אני בסדור העשבים והצמחים השונים, שהבאתי מהחולות הסמוכים לראשון לציון, ומחבר סקירה בוטנית חקלאית עליהם. חושבים ליער את החולות.<sup>25</sup>

מבחינת מיקומו עבר המוזאון נדודים רבים: תחילה שכן ב'בית מחניים' ברחוב שבטי ישראל, שהיה שייך לחברה האנגלו־יהודית (Anglo-Jewish Association), שיוצגה בארץ בידי מנהלת בית הספר לבנות 'אווילינה דה־רוטשילד', הגברת לנדוי. היא השכירה את הבית להסתדרות הציונית, שנציגותה כונתה אז בארץ בשם 'ועד הצירים', ב־25 בנובמבר 1918 למשך חמש שנים.<sup>26</sup> בקומה העליונה של הבית גר מנחם אוסישקין, ולמטה שוכנה 'קופת מלווה'.<sup>27</sup> בשנת 1920 ניתנה למוזאון הקומה התחתונה, שהייתה למעשה המחסן. מאחר שאוסישקין שהה בעת ההיא בחוץ לארץ, השתלט המוזאון על רוב הבניין פרט לשני חדרי 'קופת מלווה'.

בין המוזאון למשכירה התעוררו סכסוכים רבים. בשנת 1921 דרשה לנדוי מהמוזאון לפנות את הדירה אולם אטינגר סירב, והסכסוך הגיע עד כדי הוצאת צו פינוי לאוסישקין ולאטינגר. אטינגר סירב לקבלו בטענה שלא הוא ולא אוסישקין חתומים על החוזה אלא הרב סגל מ'ועד הצירים'. ההסתדרות הציונית הצליחה אפוא להמשיך להחזיק בבית,

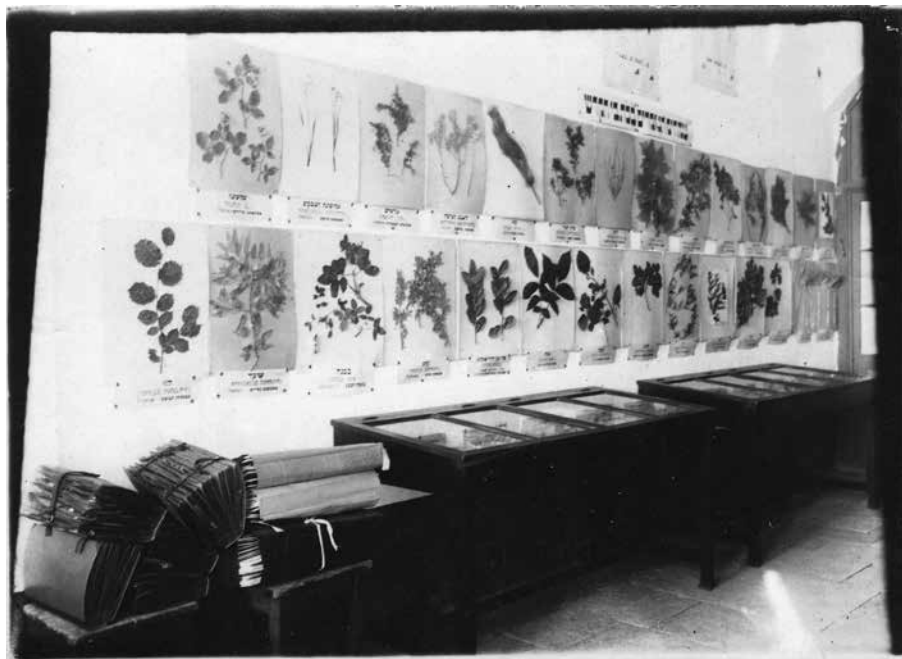
24. צ'זיק, תשכ"ו, עמ' 29.

25. שם. לאחר נישואיו לשרה לבית אטקס, שילדה לו בן ובת, הצטרפה אשתו לצוות המוזאון ועזרה לצ'זיק במיוחד באריות תכולת המוזאון לשם העברתו לירושלים (לשם, תשע"ד, עמ' 31).

26. חוזה שכירות, 25.11.1918, אצ"מ, תיק מספר 5.5.90.

27. קופת מלווה וחיסכון של העובדים היא אגודה שיתופית שסיפקה שרותי אשראי וחיסכון לפועלים. הקופה הראשונה הוקמה בשנת 1925 ובעקבותיה קמו עשרות קופות נוספות. פעילותן של הקופות הגיעה לשיאה בשנות הארבעים של המאה ה־20. אחרי קום המדינה התקשו הקופות להתחרות בבנקים הגדולים והתמזגו עם בנק הפועלים.

אך תוך כדי סכסוכים עם גב' לנדוי. כך לדוגמה, ב־20 בנובמבר 1924 התלוונה גב' לנדוי לפני הקולונל קיש על הנזקים שנגרמו לבית עקב אחזקה גרועה.<sup>28</sup>



צמחים הנזכרים בכתבי הקודש, המוזאון החקלאי, ירושלים 1919.<sup>29</sup>

בשנת 1926 הועבר המוזאון לדירה חדשה שנמצאה ליד 'מכון פסטר', בהמשך הרחוב בשכונת מוסררה. ב־2 בספטמבר 1927 הוא הועבר לדירה חדשה במרכז העיר, ברחוב בן יהודה, סמוך לראינוע 'ציון'.<sup>30</sup>

מטרת המוזאון הייתה להגביר בקרב המבקרים את אהבת ארץ ישראל ואת ההתעניינות בה, להציג את הגידולים החקלאיים האופייניים לארץ, לתעדם, ללמד את המתישבים היהודים שיטות חקלאות מודרנית ולהעניק השכלה רחבה לאנשי היישוב בתחומי החקלאות, הטבע וידיעת הארץ. בהתאם למטרות היסוד של המוזאון נקבעו משימותיו העיקריות: לאסוף ולאצור דוגמאות מטבע הארץ: חי, צומח, דומם וכל חידושי החקלאות בעת ההיא;

28. אצ"מ, S.15/296A.

29. הצילומים באדיבותה של נעמי צ'זיקאלון, הרצליה.

30. אצ"מ, S.15/296A.

לקיים פרסום ותעמולה בארץ ומחוצה לה להתיישבות יהודית ולחקלאות, ולהפיץ מידע עדכני על הנעשה בארץ.<sup>31</sup>

מטרות אלו היו אמורות להתממש בדרכים האלה: הצבת תערוכה מתמדת שיוצגו בה מוצגים עם הסברים ברורים ומובנים לכול; ארגון תערוכות והצגתן בחוץ לארץ; יצירת קשר עם המתיישבים ועם החקלאים בארץ והוראת אמצעים להשבחת התוצרת החקלאית; מתן מידע וחומר ממשי, כמו זרעים.<sup>32</sup> המוזאון קיבל עליו למצוא את המונחים בעברית בתחומים הללו וללמדם את הציבור, ואף הוציא רשימת 676 מונחים עבריים מן הבוטניקה החקלאית, המוגדרים בלועזית – ולצדם שם המונח בעברית.<sup>33</sup>

הרעיונות שהועלו ליצירת הקשר עם המתיישבים היה באמצעות הקמת מוזאונים קטנים בכל יישוב ויישוב.<sup>34</sup> תכנית זו הייתה אמורה אף להעשיר את אוספי המוזאון בירושלים, אולם ככל הנראה לא יצאה לפועל. לעומת זאת, הקשר לצורכי פרסום ותעמולה עם מוסדות וארגונים בחוץ לארץ אכן התקיים. כך לדוגמה, בשנת 1924 הגיעה פנייה מהגימנסיה העברית בבודפשט ובה בקשה לקבל תמונות של חיות הארץ וצמחייתה כדי לחנך את התלמידים היהודים בגולה לאהבת הארץ ולהכרתה.<sup>35</sup>

המוצגים צורפו לאוסף בתנאי שענו לתנאים אלה:

1. המוצג ייצג את הטבע בארץ ישראל: חי, צומח וזומם;

2. תוצרת חקלאית לכל ענפיה;

3. הווי של ההתיישבות החקלאית-ציונית בארץ ישראל.

31. אטינגר, תש"ה, עמ' 122-124; מבשן, קטלוג המוזאון, תרפ"ה, אצ"מ, S.15/296.

32. 'רשימת ירקות ומחיריהם', אצ"מ, S.15/378.

33. ראו רשימה מיום 8.7.1924, אצ"מ, S.15/228C, ומכתב מיום 27.5.1927 מצ'זיק לישראל אהרוני באוניברסיטה העברית בדבר זיהוי שמות עבריים של עופות, אצ"מ, S.15/327.

34. מבשן, תורות העבודה לתרפ"ד, אצ"מ, S.15/172B.

35. י"ח באלול תרפ"ד, 1924, שם.

התצוגה הייתה ערוכה בשישה חדרים על פי המחלקות לקמן:

1. מחלקת חקלאות, ובה דוגמאות קרקעות, מיני דגן, עצי יער, עצי פרי, גפנים, תעשיית שימורים מפרות ומירקות, צמחים מזיקים בשדה ובגן, חרקים, מוצרים מהתעשייה החקלאית ודגמים של מכונות חקלאיות וכלים שנעשו מאבן ירושלמית, ציורים שתיעדו צמחים שרובם ציירו בידי אהרן הלוי בשנת 1919,<sup>36</sup> דיאגרמות וטבלאות, שקופיות (דיאפוזיטיבים) וספרייה חקלאית.
2. מחלקת בוטניקה, ובה צמחי חולות, צמחי הרים, צמחי ביצות, צמחי תנ"ך, צמחי דבש, צמחי שמן, צמחי מטווה, צמחים נותני ריח, צמחי רפואה וצמחי מספוא.
3. מחלקת זואולוגיה, ובה יונקים, ציפורים, זוחלים, דגים, חרקים וחסרי כנפיים – רובם מהאוסף הזואולוגי של אהרונ' ממוזאון 'בצלאל', שצורף אליו בשנת 1920.<sup>37</sup>
4. מחלקת מינרלוגיה, ובה אבנים, מאובנים ומחצבים.
5. מחלקה ובה חומר לתערוכות חקלאיות מחוץ לארץ.
6. מחלקה ובה חומר לבתי הספר בארץ ובחוץ לארץ.<sup>38</sup>

אוסף נוסף שצורף למוזאון היה אוספו של ד"ר אפרים רובינוביץ (הראובני), שכבר בשנת 1915, בהיותו נער, עבד במכון 'פסטר' להכנת צמחי מרפא בירושלים, ומאז יצר 'עשבייה' ובה עשבים מאזורי הארץ השונים, שהיו מחולקים לפי כמה תחומים: צמחי המקרא; צמחים הנזכרים במשנה ובתלמוד; צמחי רפואה; צמחים לפי תקופות השנה ועוד.<sup>39</sup>

בשנת 1927, לקראת העברת המוזאון לאוניברסיטה העברית, היו בו 13 המחלקות האלה: מחלקת גידולי פלחה; מחלקת פרות; מחלקת ענבים; מחלקת ירקות; מחלקת הייעור; מחלקת מכונות חקלאיות; מחלקת הזואולוגיה והאנטומולוגיה (תורת החרקים); מחלקת גאולוגיה ומינרלוגיה;

36. אהרן הלוי היה הצייר האישי של ברוך צ'זיק בדמשק. חלק מהציורים האלו יועדו ל'אלבום' הציורים שלא זכה להופיע.

37. קטלוג המוזאון, תרפ"ו, אצ"מ, S.15/296.

38. צ'זיק, תשכ"ו, עמ' 31-33.

39. שי, תשס"ח, עמ' 128-132.

מחלקת מחלות ומזיקים של צמחים; מחלקת התעשייה החקלאית; מחלקת צילומים ותמונות מההתיישבות החקלאית בארצנו; מחלקת העשבייה; מחלקת הספרייה המקצועית.<sup>40</sup> התצוגה עוטרה בציורי פרות, פרחים וכדומה, שציורו בצבעיהם הטבעיים בידי הצייר אהרן הלוי.<sup>41</sup>



צמחים רעים, המוזאון החקלאי, בית מחניים ירושלים 1919

איסוף המוצגים נעשה בדרכים מגוונות ואקראיות. רובו הגדול של האוסף התבסס על תרומות שנאספו בעקבות פניות גופים שונים. כך לדוגמה, כאשר נערכה תערוכה 'תוצרת הארץ' בתל אביב בשנת 1924, פנה אטינגר אל כמה גופים וביקש מהם למסור דוגמאות מתוצרתם למוזאון לחקלאות ולטבע.<sup>42</sup> מגוון גופים הציעו לתרום חפצים, ככל הנראה לאחר שיצאו מכלל שימוש. וילבוש מבית חרושת 'שמן' בחיפה הציע לאטינגר בשנת 1923 את המכונה הראשונה בארץ לעיבוד חמאה, שהביא לארץ יוסף פיינברג בעבור המחלבה הראשונה בארץ – במושבה ראשון לציון.<sup>43</sup>

40. דוח של מבשן, 4.11.1927, אצ"מ, S.15/378.

41. אצ"מ, S.15/228C.

42. למשל פנייה לאחים גלילי, 30.5.1924 בבקשה ל'בית מקצועי' לגידול דבורים, אצ"מ, S.15/172B.

43. ש.מ.



דוגמה יוצאת דופן לתרומה החורגת מעקרונות שנקבעו בידי מייסדי המוזאון – שיוצג בו חומר מארץ ישראל בלבד – הייתה עור נמר אפריקני. הוא הוצג כי היה בו עניין מיוחד ונדיר.<sup>44</sup>

חלק מהתרומות הגיע מגופים שהיו בקשרי עבודה עם המוזאון, כמו תחנת הניסיונות החקלאיים, שבנתה בעבור המוזאון אוסף של מזיקי צמחים. כמו כן פנה אטינגר לחקלאים בארץ וביקש מהם שיתנדבו לאוסף מינרלים, אבנים ומאובנים. לעתים נדירות רכש המוזאון אוסף שלם, כמו במקרה של ד"ר נתן שלם מהגימנסיה העברית בירושלים, שמכר למוזאון את האוסף המינרולוגי שלו, ובמקרה של האוסף הגאומינרולוגי שנרכש מדב אשבל מכפר גלעדי תמורת 60 ל"מ.<sup>45</sup>

פעילות המוזאון התרכזת בבניית תצוגת הקבע ובהדרכת המבקרים בה, בהקמת תערוכות מתחלפות, באספקת חומר פרסום ותעמולה למגוון גופים ובהדרכה לחקלאים. אנשי המוזאון יזמו ביקורים של קבוצות תלמידים; לדוגמה ביום 7 במרס 1932 שלח אטינגר מכתב לבתי הספר ובו הזמין את התלמידים לבוא ולקבל הדרכות במוזאון והמליץ כי יליו את התלמידים מורה או מורים וכי לא יהיו בקבוצה יותר מ-50 תלמידים.<sup>46</sup> בד בבד נערכו במוזאון אף פעולות הדרכה לחקלאים והרצאות מגוונות. בדין וחשבון מיום 3 באוקטובר 1927 נמסר כי במוזאון מתקיימות הרצאות שניתן בהן הסבר על עבודת האדמה במגוון ענפי החקלאות ועל שימוש במיכון חקלאי, שיביאו לפיתוח החקלאות בארץ.<sup>47</sup>

במוזאון הוצגו אף תערוכות מתחלפות, לדוגמה ב-4 באפריל 1921 הוכנה במוזאון תערוכות פרחים מסביבות ירושלים, שהוצגו בה פרחים חיים, ולכל פרח הוצמד שמו הלועזי ושמו העברי.<sup>48</sup> במהלך הקונגרס הציוני ה-14 נערכה תערוכה בתל אביב מטעם 'חברת מסחר ותעשייה', שמוצגיה הושאלו מ'המוזאון לחקלאות ולטבע'.<sup>49</sup> בשנת 1921 הכין אטינגר תערוכה על פעילות הקרן הקיימת לישראל, והיא הוצגה בקרלסבד בצ'כיה בזמן הקונגרס הציוני ה-12.<sup>50</sup> בשנת 1924 הוצגה במוזאון תערוכה על התפתחות ההתיישבות היהודית בארץ ישראל, והיא הוצגה לאחר מכן בתערוכה בלונדון. אנשי המוזאון אף השתתפו בתערוכות חקלאיות גדולות בחוץ לארץ שהתקיימו במוסקבה, בגנט (בלגיה), בוומבלי (אנגליה) ועוד.<sup>51</sup>

44. אצ"מ, S.15/378.

45. קול'ענבר, תשנ"ב, עמ' 104.

46. אצ"מ, S.15/90A.

47. אצ"מ, S.15/378.

48. אצ"מ, S.15/90A.

49. אצ"מ, S.15/228C.

50. אצ"מ, S.15/90A.

51. קול'ענבר, תשנ"ב, עמ' 105.



ברוך ציז'יק, הצייר אהרן הלוי ואחד מבניו של עקיבא אטינגר, תערוכה בתל אביב, 1919



ציורים נועדים לתיאור מדעי של מיני פירות הארץ (אטלס פומולוגי), צילום של עקיבא אטינגר, ברוך ציז'יק והצייר אהרן הלוי, פתיחת התערוכה בתל אביב, 1919

יתר על כן, אנשי המוזאון עסקו בפעילות הסברה ותעמולה ושלחו חומר הסברה למגוון גופים שביקשו זאת.<sup>52</sup> ב־6 ביוני 1922 שלחו מהמוזאון לוחות קיר עם דוגמאות צמחים מיובשים להצגה בכמה מקומות בארץ.<sup>53</sup>

בעיתונות הימים ההם נמסר: "בית נכות א" לחקלאות וטבע שנוסד על ידי המחלקה לחקלאות ולהתיישבות של ועד הצירים יהיה מעכשיו פתוח למבקרים ביום א' ג' וה' משעה 3 עד 5 אחר הצהריים. מחיר הכניסה: לגדולים – 2 ג"מ; לתלמידים – 1 ג"מ. חצי ההכנסה מוקדשת לטובת הקק"ל".<sup>54</sup>

תחום נוסף שהתקיים במוזאון הוא מסחר בזרעים בארץ. אטינגר מינה את ברוך צ'זיק לאחראי על הזמנת זרעים מחוץ לארץ ועל חלוקתם למושבות ולמשקים. טרם היה אז בית למסחר בזרעים בארץ, ועם הצטרפות שרה צ'זיק לצוות המוזאון, היא הועסקה בענף הזרעים. המשרד הזמין מחוץ לארץ מגוון זרעי עצים, שיחים, ירקות ופרחים. נבחר חדר מיוחד והותקנו בו ארונות מתאימים לאחסנת הזרעים. צ'זיק סידרה, שקלה ומיינה לפי פתקים את הזרעים שהובאו מהמשרד. משנולד בנה, עבדה שרה צ'זיק עד הצהריים, ולאחר מכן ערכה בביתה את הקטלוגים לזרעים.

מחוץ לכותלי המוזאון השתרע גן גדול, ובו מגוון עצים. בעת ההיא תכננו לנטוע גן בוטני לאומי גדול בין כנרת לדגניה, וכהכנה הקימו קודם גנים קטנים ביפו ובירושלים. בגנים אלה, על פי תכנית זו, היה אמור להיבצר החומר מכל אזור ואזור, ולאחר מכן יהיה אפשר להעביר את הנטיעות לגן הלאומי. לכן, בשטח הפנוי סמוך לגימנסיה 'הרצליה' ניטע מאגר צמחים מוזאוני (הארבוריטום). אחותו של ברוך צ'זיק, ששמה גם הוא היה שרה, הכינה את השתילים וטיפלה בנטיעות לפני עלותה לתל חי, שמשם לא חזרה עוד.<sup>55</sup>

באותו גן קבע ברוך צ'זיק תוויות עם השמות העבריים והמדעיים לכל עץ. בצל העצים היו ערוכות המנבטות והמשתלות למיניהן. נעשו שם ניסויים בגידול צמחים שטרם נראו בארץ, במיני בצלים מהולנד ועוד.

52. ראו למשל מכתב ועדת התרבות המרכזית של ההסתדרות הכללית לאטינגר ח' בחשוון תרפ"ג, אצ"מ, S.15/136B.

53. אצ"מ, S.15/228C.

54. הארץ, 7.9.1920, עמ' 3.

55. שרה צ'זיק (1897-1920) – אחת הלוחמות לצד יוסף טרומפלדור בהגנת תל חי ודמות מייצגת של אירועי תל חי בתודעה הציבורית.

ציפורה, אחותו של ברוך, הצטרפה אף היא לצוות עובדי המוזאון. היא טיפלה בשימור הפירות בפורמלין, עבדה במנבטות ובמשתלות וכן טיפלה בעצים הרכים בגן. היא אף סייעה לאחיה בתפקידיו הנוספים, כמו מתן תשובות לשאלות שנשלחו למחלקת החקלאות ממגוון ארצות בכלל ומארצות הברית בפרט, השגת זרעים מבוקשים ועוד.<sup>56</sup>

ציבור המבקרים במוזאון היה שונה באופיו וגדול בהיקפו מן הציבור שביקר בעת ההיא במוזאונים האחרים בארץ. במוזאון ביקרו מגזרים שונים שלא ביקרו במוזאונים אחרים. מלבד תלמידים, אנשי 'היישוב החדש', משכילים יהודים, ראשי התנועה הציונית - כמו הפרופסורים אוטו ורבורג וחיים ויצמן, חקלאים ואנשי ההתיישבות העובדת, ביקרו במוזאון מבקרים מן המגזר החרדי, אנשי 'היישוב הישן', ותושבי הארץ מדתות אחרות: מוסלמים, נוצרים ותיירים רבים. הסיבה לכך הייתה נעוצה באופי התצוגה של המוזאון; מדעי הטבע נחשבו ניטרליים ולא נשאו אופי לאומי, ולכן חרדים ותושבי הארץ בני דתות אחרות הרשו לעצמם לבקר בו. בעקבות זאת, הצליח המוזאון במשימת ההסברה והתעמולה בלי לעורר התנגדות מצד מי שבאו ללמוד על הטבע ובלי לשים לב למדו גם על ההתיישבות היהודית החדשה בארץ ישראל ועל המפעל הציוני.

למוזאון הייתה מדיניות שיווק בולטת וחזקה מאוד; אנשיו נהגו לפרסמו בכמה דרכים: פרסום מודעות באנגלית ומאמר שבועי בכתב העת *Weekly Palestine*. נוסף על כך, פרסמו מודעות במלונות הגדולים בעיר. עם אישים המפורסמים שביקרו במוזאון וביקורם מעיד על חשיבותו, אפשר למנות את נחום סוקולוב (3 באפריל 1921), גב' ביאטריס סמואל, אשת הרברט סמואל הנציב העליון (אפריל), פרופסור פרנץ אופנהיימר (3 באפריל 1926) וסר סטיוארט סמואל (אחיו של הרברט סמואל, הנציב הבריטי העליון, מאי 1921). נוסף על כך ביקרו במקום עיתונאים ואורחים רבים מחוץ לארץ.<sup>57</sup> בידי אנשי המוזאון הייתה רשימת כל בתי הספר בארץ, ובכללה שמות המנהלים, והם השקיעו מאמץ רב בארגון ביקוריהם.<sup>58</sup> לדוגמה אפשר לראות את רשימת ההזמנות לביקורי 15 בתי ספר בחודש אחד - ממחצית אדר עד למחצית ניסן תרפ"ב (1922). שמות בתי הספר הנזכרים ברשימה מעידים על רב-גונית הקהל. נמצאו בה, למשל, 'בית הספר לבנים', 'תלמוד תורה של הספרדים', 'תלמוד תורה של התימנים', 'בית הספר לבנות', 'בית המדרש למורים', 'בית מדרש למורים של המזרחי', 'הגימנסיה העברית', ו'בית מלאכה לבנות ישראל'.

56. צ'זיק, תשכ"ו, עמ' 33-34.

57. אצ"מ, S15/378.

58. אצ"מ, S15/90A.

במוזאון אף נערכו ביקורים של בתי ספר מוסלמיים ונוצריים לשם שיעורים בענפי ידיעת הטבע. בדין וחשבון של אטינגר מ־27 לאפריל 1922 נמסר:

המוזיאום החקלאי התחבב מאוד על הקהל ומספר מבקריו עולה מיום ליום. כבר ביקרו אותו מיום הפתחו, לפני שתי שנים ועד סוף 1921 מספר של 4,700 איש ובשלושת החודשים של שנת 1922 לבד – 1,300 איש, מאלה היו כ־100 תיירים מחוץ לארץ, בין המבקרים מהארץ עצמה היו יותר מ־900 מורים ותלמידים. בחול המועד פסח 1922 ביקרו במוזאון יותר מ־3,000 איש ואישה מירושלים, על פי רוב מהשכונות החרדיות [מאה שערים, מחנה יהודה, שכונת הבוכרים וכו'] אשר התפלאו לראות את החומר המעניין הנמצא במוזיאום. מעניין כי הפעם ביקרו גם באי כח העיתונות היהודית המתבללת מחוץ לארץ, אשר עד הנה עמדה מרחוק או גם התנגדה לכל התנועה הלאומית והציונית.<sup>59</sup>

לפי הנתונים שבידינו, עד לשנת 1922 ביקרו במוזאון כ־4,700 מבקרים, ועד לשנת 1925 ביקרו במוזאון 26,000, ומהם כ־6,000 בשנת 1925.<sup>60</sup> בשנת 1927 עלה מספר המבקרים השנתי לכ־8,000. סך כול המבקרים במוזאון עד אז הגיע לכ־40,000 מבקרים לערך.<sup>61</sup>

כאמור, המוזאון היה חלק מהמחלקה לחקלאות ולהתיישבות של 'ועד הצירים', ולא היה רשות משפטית עצמאית. הוא תוקצב באמצעות מחלקה זו ותכניתו הוגשו אליה לאישור. הואיל וההסתדרות הציונית היא שמימנה את המוזאון, היא הייתה זו שהחליטה, כנראה, שמחצית מהכנסותיו מדמי הכניסה יועברו לידי קרן הקיימת לישראל. לא הייתה משמעות להחלטה זו, שכן תקציבו העיקרי הגיע מההסתדרות בדומה לשנים 1925-1926, שבהן הוענק לו סכום של 1,000 ל"מ. ואולם יש להניח שבשנים הראשונות, 1920-1921, ובשנתו האחרונה, 1927, שבהן תוקצב המוזאון בכ־500 ל"מ בלבד, הייתה לכך משמעות ניכרת במיוחד אם נביא בחשבון את מספר המבקרים הגבוה בשנה זו.

לכאורה יכולנו לחשוב שמאחר שהמוזאון הוקם בידי הממסד הציוני, הרי שתקציבו וקיומו הכלכלי היו מובטחים, אולם כבר בשנת 1921 התעוררו קשיים באחזקתו והיה צורך בהתערבות נשיא ההסתדרות הציונית, חיים ויצמן. ברם אף התערבות זו לא עזרה.<sup>62</sup>

59. שם.

60. אצ"מ, S.15/296.

61. דין וחשבון של אטינגר משנת 1927, שם.

62. מכתב מחיים ויצמן לגזבר ועד הצירים ו'וריסלנד, 31.1.1921, שהורה לו לשלם למחלקה לחקלאות ולהתיישבות בעבור המוזאון. תשובתו של ו'וריסלנד הייתה שיעביר את הכסף רק לאחר שיתקבל הכסף מאנגליה בעבור המוזאון, 11.2.1921. ראו אצ"מ, S.15/90A.

בשנת 1927 פרש אטינגר מראשות המחלקה, ושנה לאחר מכן יצא לדרום אמריקה כשליח 'קרן היסוד'. מחליפו בניהול המוזאון היה אליעזר בבלי, שכיהן כמנהל מחלקת הכספים של הוועד הציוני. מאותה עת הוצרו צעדי המוזאון. בהמלצת בבלי החליטה ההנהלה הציונית שעקב המשבר הכלכלי הקשה של שנת 1927 אין ביכולתה להמשיך ולהחזיק בו, ולפי אטינגר, בכך חיסלה הגזברות את קיומו של המוזאון.<sup>63</sup>

בשנה ההיא עברה לשכת האינפורמציה של קרן היסוד לדירת המוזאון. צוות העובדים פוטר, ואנשי לשכת האינפורמציה פתחו אותו לקהל בימים ובשעות קבועות. תקציבי המוזאון בוטלו,<sup>64</sup> קו הטלפון נותק, ובד בבד התנהל משא ומתן עם כמה גורמים למסירת מוצגי המוזאון לידיהם. החלה התדיינות ממושכת סביב השאלה לאן להעביר את המוזאון; האפשרות הסבירה ביותר הייתה למסור את האוספים לאוניברסיטה.<sup>65</sup> התקיים משא ומתן עם האוניברסיטה ועם גופים אחרים, ובהם 'בית מדרש למורים העברי',<sup>66</sup> והייתה אף הצעה למסור את המוזאון לממשלה הבריטית.

שרה צ'יזיק, שנמנתה עם צוות עובדי המוזאון, תיארה את סגירתו:

והנה ביום בהיר אחד – חשך עלינו עולמינו: באה משלחת מארצות הברית, והוחלט שהמוזאון הוא מותרות. אין תקציב למוסדות כגון אלה... פרופ' ויצמן הצטער על כך והבטיח לדאוג למשכורתו של צ'יזיק, וביקש שלא יסגרו את המוזאון. גיסתי ציפורה ואני כתבנו מיד מכתב להנהלה והודענו, שאנו מוכנות להפסיק את העבודה, בלי כל דרישות מצדנו, ובלבד שהמוסד יישאר קיים. וכך היה. ברוך נשאר עובד יחידי. כעבור זמן מה הודיע לממונים עליו שאין הוא מוכן ליהפך ל"שומר" בלי לחדש ולהוסיף. דומה, שמר מבשן הוא שקיבל לידי את הטיפול במוזאון, במקומו של ברוך. לבסוף העבירו את כל המוצגים לאוניברסיטה – וחסל סדר מוזאון...<sup>67</sup>

בסופו של דבר, בנובמבר 1927 נחתם הסכם בין פרופסור פוזדור מהאוניברסיטה העברית לבין אליעזר בבלי, וסוכמו בו תנאי העברת האוספים לאוניברסיטה העברית. הוצע שהאוניברסיטה תציג את האוספים שיהיו פתוחים לקהל הרחב, אולם אם לא יהיה באפשרותה לקיים זאת יהיה אפשר לאחסנם במחסנים. מוצגים שלאוניברסיטה לא היה

63. אטינגר, תש"ה, עמ' 125.

64. מכתב אליעזר בבלי ללשכה הראשית של קרן היסוד, 14.11.1927, אצ"מ, S.15/378.

65. דין וחשבון על המוזאון, שם.

66. מכתבו של דוד ילין לאטינגר, 20.5.1928, אצ"מ, S.25/558/50A.

67. צ'יזיק, תשכ"ו, עמ' 34.

עניין בהם נמסרו לתחנת הניסיונית החקלאית בתל אביב; אוספי המוזאון פוזרו בין מחלקות המכון לטבע ארץ ישראל באוניברסיטה, אך לא הוצגו לקהל הרחב; אוספי תוצרת הארץ אוחסנו במחסנים. האוניברסיטה הייתה אמורה לפרסם הצהרה על שהאוספים התקבלו על ידה וכי הם יהוו גרעין למוזאון האוניברסיטה, אך הצהרה כזאת לא פורסמה.<sup>68</sup>

## 'מוזאון תוצרת הארץ' בתל אביב

חברת 'מסחר ותעשייה', שהוקמה בתל אביב בשנת 1923 בידי קבוצת יזמים, ובהם עורך הדין אלכסנדר יזרוב (עזר, 1875-1972), האגרונום שלמה יפה (1894-1949), יהושע גורדון (1885-1944) ואחרים, הוציאה דו־שבועון (ולאחר מכן שבועון) בשם זה. החברה יזמה תערוכות כלכליות שהציגו את תוצרת הארץ בשנת 1923 ובשנת 1924.<sup>69</sup> בשנת 1926 היא ערכה את 'היריד של ארץ ישראל והמזרח הקרוב', ובתערוכה דומה שנערכה כעבור שלוש שנים השתתפו גם חברות מחוץ לארץ. 'יריד המזרח הבין-לאומי הראשון' נערך ב־1932, והיריד השני נערך ב־1934; שניהם קצרו הצלחות והשתתפו בהם עשרות מדינות. התערוכות והירידים של תל אביב היו חלק מאפנת הירידים שסחפה את המערב, מהיריד העולמי הראשון שהתקיים בלונדון (1851) ועד ליריד העולמי בניו יורק (1939). בירידים העולמיים פותח 'נוף זמני' של ביתני תערוכה, מעין חלון ראווה להישגי הקפיטליזם התעשייתי, והתערוכות בתל אביב סימלו מבחינה חזותית את הרוח המודרנית של העיר.<sup>70</sup>

בראשית ינואר 1925 התפרסמה לראשונה בכתב העת 'מסחר ותעשייה' פנייה לתעשיינים, לסוחרים ולחקלאים, להשתתף בהקמת 'המוזאון לתוצרת הארץ' כדי שיוכלו לפרסם את מוצריהם לפני קונים מהארץ ומחוצה לה. בפנייה זו הובטח שהכניסה למוזאון, שהיה אמור להיפתח בחודש פברואר, תהיה פתוחה לקהל הרחב בכל ימות השנה וחופשית מדמי כניסה. תפקידו היה להציג את כל דוגמאות התעשייה המקומית וחומרי הגלם שישמשו את ענפי התעשייה החדשים בארץ בעת ההיא, ולתווך בין היצרן לצרכן. במוזאון היו אמורות להתקיים הרצאות לאוכלוסייה המקומית, לתיירים

68. קול-ענבר, תשנ"ב, עמ' 109.

69. ראו למשל מכתב מע' אטינגר ל' גורדון, 3.3.1924, אצ"מ, S15\22596; מכתב י' גורדון לע' אטינגר, 26.2.1924, שם.

70. גולדברג, תשס"ה, עמ' 129-151; רגב ורז, תשנ"ו, עמ' 15-34; שביט וביגר, תשס"א, עמ' 132-135; הלמן, תשס"ח, עמ' 73-77.

ולעולים החדשים, שיוחדו לבעיות התעשייה, המסחר והחקלאות. הוא היה אמור להיות חלק ממכלול הסברה רחב של החברה 'מסחר ותעשייה', שכללה לשכת מודיעין, מחלקת עיתונות והוצאת ספרים.<sup>71</sup>

לגיליון כתב העת 'מסחר ותעשייה' צורף מוסף מיוחד לרגל פתיחת המוזאון, ובו הזמנה לטקס הפתיחה הרשמי ב'12 במרס 1925 ב'בית שלוש', ברחוב הרצל פינת רוטשילד בתל אביב. עוד צורפה לגיליון חגיגי זה תכנית מפורטת על המוזאון שתכנן האדריכל יוסף מינור.<sup>72</sup> הוזכרה גם מטרת המוזאון: לתת במה לשיווק ולפרסום התעשייה המקומית.<sup>73</sup>

המוזאון פנה לחמש קבוצות עיקריות:

1. ליצרנים ולבעלי המלאכה, שתהיה להם ההזדמנות להציג את תוצרתם לפני אנשי מסחר, יבואנים ויצואנים. בכך הם יוכלו לדחוק את הסחורות המיובאות מחוץ לארץ;
2. לתיירים המבקרים בארץ, שיוכלו לראות את התפתחות המסחר והתעשייה בארץ;
3. למשקיעים מחוץ לארץ המחפשים אפיקי השקעה בתחום התעשייה והמסחר המקומי;
4. לעולים חדשים, שיוכלו להכיר את האפשרויות ואת הניסיון התעשייתי בארץ ולהחליט איזו עבודה מתאימה להם לפי יכולתם;
5. לכל יושבי הארץ, שיוכלו לחזות מוצרים מתוצרת הארץ אותם.

לא נאמר במפורש מדוע חלה דחייה בתאריך פתיחת המוזאון, אך צוין שפתיחתו בחודש מרס תביא לכמות תיירים גדולה שיוכלו ליהנות מההזדמנות לבקר בו לפני פסח,

71. מסחר ותעשייה, גיליון א שנה ג, 1925.1.18, עמ' 14, 18-23, 29-31, 37. ראו גם שי, תשע"א, עמ' 111-138.  
72. משרדו של מינור ושל המהנדס 'זדנר', שעסקו בתכניות לדירות, למוסדות ציבור ולבתי חרושת, היה בבית המוזאון. זדנר אף עבד כיועץ בלשכת המודיעין במוזאון. ראו שם, גיליון ה שנה ג, 1.3.1925, עמ' 164; שם, גיליון ו, 1925.31.3, גיליון לתיירים, עמ' 233. עוד על יוסף מינור ראו אצל עזריהו, 2005, עמ' 290-291.

73. שנה קודם לכן התקיימה תערוכה זמנית של מוצרי התעשייה המקומית, אך רבים מן התיירים והעולים לא הספיקו לבקר בה. ראו מסחר ותעשייה, גיליון ג שנה ג, 1925.15.2, עמ' 83-86.



שלמבקרים תינתן הדרכה על תוצרת הארץ ושיתקיימו בו הרצאות בנושאי כלכלה.<sup>74</sup> תוכנן שמלבד יעוץ בענייני מסחר ותעשייה יוקם במוזאון משרד לענייני חקלאות והתיישבות בהנהלת האגרונום ד"ר זליג סוסקין.<sup>75</sup> בגיליון העיתון 'מסחר ותעשייה' אשר יוחד לתיירות, פורסמה פנייה לבקר ב'מוזאון לתוצרת הארץ', אף שטרם נפתח אז פתיחה רשמית לקהל הרחב.<sup>76</sup> ב־20 באפריל 1925, קודם טקס הפתיחה הרשמי, התקיים במוזאון כנס של אנשי תיירות בהשתתפות ראש מועצת העיר, מנהל לשכת המודיעין של החברה למסחר ותעשייה ומנהל בנק אפ"ק.<sup>77</sup>

מבנה מחלקות המוזאון ותוכנו פורסמו מדי פעם בפעם בכתב העת של חברת 'מסחר ותעשייה'. המחלקות שתוכננו להיפתח היו: תעשייה ותוצרת חקלאית; מכולת; תעשייה כימית; תעשיית חומרי בניין; חומרי גלם מהארץ; מלאכה ואמנות; תעשיית העור ומוצריה; טקסטיל; ריהוט; דפוס ועוד. המוזאון היה אמור להתמקד בעיקר בתעשייה המקומית, אך נשמר בו מקום גם לתוצרת חקלאית הקשורה לתעשייה. כל אלה יוצגו בדוגמאות, בטבלאות, בפלקטים ובדיאגרמות. תכנית עיצוב התצוגה החקלאית היה אמור להיעשות על ידי המחלקה החקלאית בהסתדרות הציונית, אשר עמדה לפתוח מוזאון חקלאי בירושלים באותה העת, בהנהלת האגרונום עקיבא אטינגר.<sup>78</sup>

במוצאי שבת, 28 אפריל 1925, נערך טקס הפתיחה הרשמי של 'המוזאון לתוצרת הארץ' באולמות מלאים, שלא יכלו להכיל את הקהל הרב שהשתתף באירוע, אף על פי שהכניסה הייתה מיועדת למוזמנים בלבד.<sup>79</sup> יושב ראש האספה, נשיא המועצה הכלכלית של ההסתדרות הציונית, יצחק ניידיץ, פתח בנאום על חשיבות המוזאון לתעשייה בארץ. הוא ציין שהמוזאון יוכל לגשר בין האינטרסים של ההתיישבות התעשייתית ובין ההתיישבות החקלאית בארץ, ואף הגה רעיון נוסף להקים סניפים של 'המוזאון לתוצרת הארץ' בחוץ לארץ. הוא שיבח את יזמת האנשים הפרטיים שהקימו את המוזאון, בלא סיוע של הממשלה.<sup>80</sup>

74. מסחר ותעשייה, גיליון ג שנה ג, 15.2.1925, עמ' 86-83, 125.

75. מסחר ותעשייה, גיליון ה שנה ג, 1.3.1925, עמ' 164; הארץ, 22.3.1925, עמ' 1.

76. מסחר ותעשייה, גיליון ו, 31.3.1925 גיליון לתיירים, עמ' 231.

77. מסחר ותעשייה, גיליון ח שנה ג, אפריל 1925, עמ' 260.

78. מסחר ותעשייה, גיליון ג'ד שנה ג, 15.2.1925, עמ' 86-83, 125.

79. הארץ, 24.3.1925, עמ' 4.

80. "על דבר תפקידו של המוזאון לתוצרת הארץ" (נאום הפתיחה של ניידיץ), מסחר ותעשייה, גיליון ח שנה ג, 24.1925, עמ' 260; קול'ענבר, תשנ"ב, עמ' 114.

בשם חברת 'מסחר ותעשייה' סיפר שלמה יפה כיצד נולד הרעיון להקים מוזאון שיהיה חלק ממוסדות החברה, מלשכת הייעוץ וההכוונה בענייני תעשייה ומסחר ומהלכה לענייני חקלאות והתיישבות. לדבריו, המוזאון מפגיש בין ההתפתחות המהירה של התעשייה והמסחר בארץ ובין האוכלוסייה המקומית היהודית. לדבריו, מלבד זאת נועדה למוזאון משמעות ציבורית ומדעית. על פי התכנית, ייאסף במוזאון כל החומר שיוכל לשמש בסיס לפיתוח התעשייה החדשה, וכן ייצבר מידע חשוב על מפעלים שהפסיקו את פעילותם.<sup>81</sup>

המשק הכלכלי בארץ היה אז במצב של האטה וייצוב, שכן התעשייה הוגבלה בעיקר לעיבוד תוצרת חקלאית מקומית. רוב הייצור נעשה בבתי מלאכה, ורק במפעלים מעטים היו מנועים. היעדר מקורות מימון מספיקים, מחסור בחומרי גלם, כוח אדם מקצועי מצומצם, שוק פנימי קטן וקשיי ייצוא היו בעוכרי התעשייה, שהייתה ברובה פרי יזמה פרטית, ועל כן נשאו רוב המפעלים שהוקמו בעת ההיא אופי של מפעלי מלאכה זעירים.<sup>82</sup>

בשם הוועד הפועל של ההסתדרות הציונית בירך את המוסד החדש נחום סוקולוב. הוא שיבח את הכישרון היהודי למצוא אמצעי מחיה חדשים, ואת הערך הגדול של המוזאון ושל פעולות 'מסחר ותעשייה'. עוד בירכו את המוזאון נציגי גופי היישוב של הימים ההם: ראש מועצת העיר תל אביב מאיר דיזנגוף, בשם לשכת המסחר היפואית וחברת 'אנגלופלסטין קומפני' (בנק אפ"ק), ארתור רופין, בשם 'החברה לתוצרת הארץ' ד"ר משה ולד (יערי) ועוד. בתצוגת הפתיחה השתתפו חברות מסחר ונדל"ן: בנקים, חברות ספנות, חברות להכשרה חקלאית ובניין, חברות לרכישת קרקעות ועוד.<sup>83</sup>

מיום פתיחתו הרשמית שימש המוזאון אתר חשוב בתל אביב. לאחר טקס הפתיחה ביקרו בו נשיא ההסתדרות הציונית, חיים ויצמן, נציגי השלטון הבריטי והרבנים הראשיים של אנגליה, של צרפת ושל איטליה. בערב הפתיחה ביקרו במוזאון כ־700 מבקרים. במשך תשעת הימים הראשונים מיום הקמתו ביקרו בו כ־4,000 איש, ובהם תיירים שהתעניינו בתוצרת הארץ ואף נציגי המגזר הערבי.<sup>84</sup>

המחלקות שהוקמו לפי התכנית, כללו ייצוג של חברות תעשייה ומסחר בארץ; להלן המוצגים לפי מחלקותיהם:

81. מסחר ותעשייה, גיליון 1 שנה א, 31.3.1923, עמ' 220.

82. גלעדי ואביצור, 1982, עמ' 193-195; גרוס, תש"ס, עמ' 287-299.

83. מסחר ותעשייה, גיליון 1 שנה א, 31.3.1923, עמ' 220-221.

84. הארץ, 15.4.1925, עמ' 3.

1. **המדור הכימאי:** מוצגים מבתי חרושת בתעשיית השמן, התמרוקים, התרופות ועוד.
2. **מחלקת האריגה והסריגה:** מוצרי חברות טקסטיל, ביגוד, כובעים, שטיחים ועוד.
3. **מחלקת עור ומוצריו:** מוצרי עור והנעלה.
4. **מחלקת מכולת:** מוצרי תעשיית המזון ומפעליה, כגון בתי חרושת לסוכריות, יקבים, תבלינים, שימורים ועוד.
5. **מחלקת הטבק:** מוצגים של אגודת מגדלי הטבק העבריים ובתי חרושת לסיגריות.
6. **מחלקת הבנייה:** דוגמאות של אבני מחצבה, חברות בנייה, משרדי אדריכלים, בתי חרושת למלט ועוד.
7. **מחלקה למכונות ועבודות יציקה:** מוצרים מבתי חרושת לעיבוד ברזל ומוצריו.
8. **מלאכות אמנות:** חפצי אמנות ואומנות.
9. **מחלקה חקלאית:** מוצגים של תחנת הניסיונות החקלאיים, מוזאון חקלאי, עבודות ייעור ועוד.
10. **שונות:** חפצים שלא נכללו במחלקות האחרות, כמו למשל גפרורים, ריהוט, שילוט ועוד.<sup>85</sup>

בקיץ 1925 שלחו אנשי המוזאון לווניה תערוכה נודדת על ארץ ישראל, שהוצגה במהלך הקונגרס הציוני שנערך בעיר.<sup>86</sup> באותה העת החליטה חברת 'מסחר ותעשייה' להפריד בין תחומי המוזאון, ונוסף על 'מוזאון תוצרת הארץ', שהתמחה במוצרי תעשייה, להקים מוזאון למסחר. במוזאון זה, תכננו, יוצגו בחדרים מיוחדים, בעבור היצרן והצרכן המקומיים, חברות תעשייה מחוץ לארץ ודוגמאות ומידע על חומרי גלם מחוץ לארץ. כמו כן יהיה תפקיד המוזאון על פי תכנית זו, לשמש מקום ליצירת קשרי מסחר בין חברות אירופאיות לחברות

85. 'מוצגי המוזאום', מסחר ותעשייה גיליון כ"א שנה ג', 25.11.1925, עמ' 621-622; הארץ, 15.4.1925, עמ' 3.

86. שם, גיליון י', 15.6.1925, עמ' 317, 332; שם, גיליון כ-כא שנה ג', 25.11.1925, עמ' 15.

במזרח התיכון.<sup>87</sup> תכנית זו לא מומשה. בראשית שנת 1926 דווח שחברת 'למען תוצרת הארץ' שהוקמה בעת ההיא, השתתפה בפעילות המוזאון.<sup>88</sup>

בתזכיר שפורסם בראשית 1926 ופורטו בו מטרות החברה נאמר שאחת ממטרות החברה היא להקים "תערוכות תמידיות וזמניות, מוזאום חקלאי, תעשייתי ומסחרי".<sup>89</sup> עד אפריל 1926 פרסמו אנשי המוזאון בקביעות בכל גיליון של כתב העת 'מסחר ותעשייה', בתוספת קריאה לקהל הרחב לבוא לבקר בו.<sup>90</sup> בשנה ההיא ביקר בארץ ישראל נציג 'קרן היסוד' מאוסטריה, ד"ר אוטו אבלס וכתב את רשמיו בספר 'Ein Besuch in Eretz Israel'.<sup>91</sup> בספרו כתב תיאור מפורט על ביקורו ב'מוזאון תוצרת הארץ':

ברחוב רוטשילד נמצא המוזאון לתוצרת הארץ. המומחה חייב לבקר בתערוכה הקבועה הזו ובוודאי ההדיוט. מה יוצר היישוב החדש בארץ ישראל ואילו תחומי תעשייה יפותחו בו בעתיד? האגרנום שלמה יפה, שמנהל את המוסד, העיר לי בתחילת הסיוור, שמוזאון זה, הוא לא רק מעניק מידע בעבור העולים החדשים והתיירים [אלא] מחנך את אנשי ארץ ישראל לבכר את התוצרת המקומית באותה מידה שהיא כבר קיימת בהישג ידיו.

השפע והמגוון של התוצרת שמוצגת בחלונות הראווה הוא מפתיע באמת. במיוחד התפתח לטובה, הענף של תוצרת העור. אפשר לראות כאן סוגים שונים של תיקים מעור מקומי מעובד, וגם נעליים יוקרתיות בכל מיני צורות [...] אפשר לראות גם] קישוט חינוני של ארונות התצוגה הפרקטיים, המרשימים, היפים והצבעונים, ועבודות היד הצבעוניות והיפות של ארגון הנשים העובדות, בתוך האולמות [...] בהיותי] במחלקה לחקלאות שמבקרים בה הרבה, הקשבתי

87. מוזאום לתוצרת הארץ של מסחר ותעשייה, שם, עמ' 619-620.

88. 'האספה הכללית של חברת "למען תוצרת הארץ"', מסחר ותעשייה, גיליון ב שנה ג, 5.2.1926, עמ' 59.

89. 'מסחר ותעשייה, חברה להוצאה ולתערוכות בע"מ', תזכיר מטרות החברה, מסחר ותעשייה, גיליון ג'ד שנה ד, עמ' 96; נזכר מוזאון חקלאי, ואכן בשנת 1927 הועברו מוצגים מ'המוזאון לחקלאות ולטבע' בירושלים, שנסגר באותה העת, ל'מוזאון תוצרת הארץ' בתל אביב, ראו קול'ענבר, תשנ"ב, עמ' 115.

90. ראו למשל מסחר ותעשייה, גיליון א שנה ד, 16.1.1926, בסוף הגיליון.

91. אבלס (Otto Abeles, 1879-1945), נולד למשפחה יהודית ברוהטץ (Rohatetz) ליד העיר ניקולסבורג (Nikolsburg) בחבל מורביה בצ'כיה. הוא ייסד את ארגון הסטודנטים היהודיים VERITAS ואת התנועה הציונית בצ'כוסלובקיה. לאחר סיום לימודיו באוניברסיטה של וינה עסק כיועץ רכבות בחברת הרכבות האוסטרית. היה פובליציסט ועיתונאי וכתב כמה ספרים. סייר ברחבי אירופה כנציג 'קרן היסוד'. בשנת 1930 מונה לנשיא הקרן באמסטרדם. בשנת 1944 נשלח למחנה הריכוז ברנ'בלזן, ומת זמן קצר לאחר השחרור בשנת 1945.

למרצה מקצועי שנעזר במוצגים, כדי להמחיש את הצורך והסיכויים המעולים של גידול סלק עבור תעשיית הסוכר וייצור הכוהל.<sup>92</sup>

באותה שנה, 1926, לאחר יריד המזרח, הציעה הנהלת היריד למועצת עיריית תל אביב לאחסן את מוצגי היריד בחלק אחר של המוזאון, ששכן במגדל המים והיה פתוח באירועים מיוחדים. העירייה נענתה לבקשה זו.<sup>93</sup> בשנת זו גם הוקמה אגודת ידידי המוזאון, שנקראה 'אגודת חובבי המוזאום', והיו חברים בה נציגי גופי המסחר, התעשייה והמדע בארץ ותומכים מחוץ לארץ.<sup>94</sup> מטרתה הייתה לתמוך בהחזקת המוזאון ובהגדלתו.<sup>95</sup> שנה לאחר מכן יצא 'קול קורא' לציבור בארץ שסוכמה בו פעילות האגודה בשנתיה הראשונות והתקווה להקמת מבנה מיוחד למוזאון.<sup>96</sup> באותה השנה העבירה חברת 'מסחר ותעשייה' את 'מוזאון תוצרת הארץ' לרחוב אחד העם 13.<sup>97</sup>

במאי 1927 נערך סיכום לציון שנתיים להקמת המוזאון. המוזאון קצר הצלחה מרובה למרות החששות הרבים בעת הקמתו עקב המצב הכלכלי הקשה בארץ. הספקות שליוו את הקמתו לא התממשו. המוזאון מילא תפקיד חשוב בכלכלת הארץ, שכן היה המקום היחיד שהציג את מוצרי התעשייה והמסחר בארץ ונסך תקווה לשיפור המצב הכלכלי הקשה בעת ההיא. בשנה ההיא כלל המוזאון את המחלקות האלה: אוצרות טבעיים של הארץ; חקלאות; תעשייה; תעשייה חקלאית; בניין ערים; אמנות ואומנות; סטטיסטיקה, ותוכן להוסיף את המדורים האלה: צמחיית ארץ ישראל; גאולוגיה; חינוך; בריאות.<sup>98</sup>

שנה לאחר מכן, בשנת 1928, הציעה החברה – שהועברה לידי התאחדות התעשיינים – למסור את בעלות המוזאון לידי העירייה, כדי תוכל להפכו למוזאון עירוני.<sup>99</sup> העירייה לא נענתה להצעה זו, ולכן הוצע המוזאון לגימנסיה 'הרצליה', וכחבר 'חוג ידידי המוזאום'

92. אבלס, 1926, עמ' 26-29. Zu seinen Publikationen zählen neben unzähligen Zeitungs-und Zeitschriftenartikeln ua »Besuch in Eretz Yisrael« (1926) oder »Zehn Jüdinnen« (1931).

93. תזכיר פנימי מס' 66, מחלקת בניין ערים להנהלת העירייה, 28.5.1926, ארכיון עיריית תל אביב; מכתב מאת עיריית תל אביב לש' יפה, 31.5.1926, שם.

94. עם חברי האגודה נמנו: א' אהרונביץ' וה' הירבל מלונדון, ח'נ' ביאליק, נ' בלום, ר' גולדברג, מ' דיזינגוף, ש' פרסיץ, מ' שלוש ועוד.

95. Museum Palaestinesischer Landesproducte, Palästina Touristen Nummer 1927-1928 Mischar v'Taasiah, No. 15-16, pp. 267.

96. מסחר ותעשייה, גיליון ח שנה ה, 10.5.1927, עמ' 178-179.

97. מסחר ותעשייה, גיליון יגיד, אוגוסט 1927, עמ' 267.

98. מסחר ותעשייה, גיליון ח שנה ה, 10.5.1927, עמ' 178-179.

99. בולטיין של התאחדות בעלי התעשייה, גיליון 1 [6], 10.8.1928, מוסף של מסחר ותעשייה, עמ' 207.

הוסמך דיזינגוף לנהל את המשא ומתן עם הנהלת בית הספר בעניין הרכישה.<sup>100</sup> אך עסקה זו לא יצאה לפועל, ובראשית שנת 1929 נקלע המוזאון למצב קשה ועמד להיסגר מחוסר אמצעים לקיומו. בסוף נענה 'ועד לשכת המסחר יפו והמחוז' לקריאה להשתתף בהחזקת המוסד.<sup>101</sup> מעניין שעל אף הקושי בהחזקת המוזאון ותצוגת הקבע, בשנה ההיא התקיימה בו תערוכה תעשייתית במלאת 20 שנה להקמת תל אביב, ואף ממשלת המנדט השתתפה בה.<sup>102</sup>

בשנות השלושים ירדה מרכזיות המוזאון על רקע ההצלחה הרבה של הירידים הכלכליים הזמניים שתפסו את מקומו. המוזאון הצטמצם לתערוכת קבע קטנה במשרדי הסתדרות התעשיינים; הוא נעדר מרשימת המוזאונים בתל אביב, ואת מקומו תפס מבחינת תרבות מוזאלית 'מוזאון תל אביב', שהוקם בראשית שנות השלושים.<sup>103</sup>

בראשית שנות הארבעים כתב זאב וילנאי במדריך למטייל בתל אביב: "ברחוב מונטיפיורי נמצא בנין הסתדרות בעלי התעשייה. בו משרדי האיגוד 'למען תוצרת הארץ', מכון למסחר חוץ... ותערוכה של מוצרי התעשייה הארץ-ישראלית".<sup>104</sup> בשנת 1948 הוצגה תערוכת הקבע בתמונות הנמצאות בארכיון הציוני המרכזי, ובהן שני אורחים מארצות הברית המקבלים הסבר ממזכיר ההתאחדות ב'תערוכה התמידית' של התאחדות בעלי התעשייה בארץ.<sup>105</sup>

אפשר לסכם ולומר של'מוזאון תוצרת הארץ' היו שתי תקופות עיקריות הקשורות למצב הכלכלי בארץ: בשנות העשרים כשביישוב היהודי שררה אווירת אופטימיות של יציאה ממשבר כלכלי חמור, והייתה ציפייה שהפעילות במוזאון תתרום להצלחת המפעל הציוני; ובשנות השלושים והארבעים, כשירדה חשיבותו עקב הקושי בהחזקתו הקבועה, הצלחת הירידים הזמניים והקמת 'מוזאון תל אביב לאמנות'.

100. בולטיין של התאחדות בעלי התעשייה, גיליון 10, 20.12.1928, עמ' 283.

101. 'המוזאון לתוצרת הארץ', ידיעות לשכת המסחר, גיליון 1, 15.1.1929, עמ' 2.

102. מכתב מהלשכה הראשית של קרן הקיימת לישראל וקרן היסוד למסחר ותעשייה, מיום 12.12.1928, אצ"מ, S15\23772-91; מכתב של 'מסחר ותעשייה' לוועדת התערוכה של ההנהלה הציונית, קרן היסוד

וקרן הקיימת לישראל, 26.2.1929, אצ"מ, S15\23772-2.

103. כהן ובנבנשתי, תרצ"ח, עמ' 140. נזכר רק 'מוזאון לאמנות'.

104. וילנאי, תש"א, עמ' 15.

105. תמונה משנת 1948, אצ"מ, PHG\1006980; תמונה משנת 1948, אצ"מ, PHG\1006981.

## סיכום

יש בעולם מוזאונים רבים ושונים, ואפשר לסווגם בהכללה לשלושה סוגים עיקריים:

- מוזאונים לאמנות – ובהם חפצים ויצירות אמנות, כגון פסלים, ציורים ומלאכת מחשבת.
- מוזאונים להיסטוריה – ובהם אוספים ארכאולוגיים ואוספי תעודות ומוצגים היסטוריים.
- מוזאונים למדע ולטכנולוגיה – ובהם מוצגים הקשורים למגוון מדעי הטבע ולטכנולוגיה, כגון סוגי אבנים, אדרי בעלי חיים ועופות, אוספי חרקים וצמחים וכן כלים, מכשירים ומכונות.

לפעמים מיוחד מוזאון כולו לאחד הנושאים הנזכרים או לאחד מענפיהם, לקבוצה או לתחום אחד; לעתים יכול מוזאון אחד גדול לכלול מחלקות רבות המיוחדות לנושאים רבים ושונים. המוזאונים הנדונים שייכים לקטגוריה השלישית, ובכך חידושם בנוף המוזאלי ביישוב היהודי בארץ.

בעת המודרנית ניכרו מגמות חדשות: לאומיות; השכלה; בניית הזיכרון הקולקטיבי; אימפריאליזם; קולוניאליזם; אוריניטליזם. כל אלה נבעו מהפריחה הכלכלית, מהשינויים הפוליטיים והחברתיים ומשאיפות ההתקדמות באירופה ובארצות הברית. בעקבות זאת רצו אינטלקטואלים בכל עיר מרכזית בקיום מוזאון מקומי משלהם; בערי בירה לא הסתפקו במוזאון אחד בלבד והוקמו כמה מוזאונים. בדומה הושפעו מייסדי המוזאונים לחקלאות ולטבע ביישובים העירוניים בארץ שהגיעו לארץ מתרבות זו, וראו צורך בהקמת מוסדות תרבות והשכלה אלה בעירם.

במאמר זה ביקשנו לבדוק את המניעים, את התפיסות ואת ההשפעות שעמדו מאחורי הקמת המוזאונים בירושלים ובתל אביב. כפי שראינו, הם היו ייחודיים לכל מוזאון, אך המשותף להם היה היזמה הפרטית של 'משוגעים לדבר'. אף לא אחד מהמוזאונים הללו הוקם ביזמת השלטון הבריטי או קיבל ממנו תמיכה, בשונה למשל ממוזאון רוקפולר, שהוקם בעת ההיא; הם קמו ביזמת אנשים פרטיים או קבוצות חברתיות שהתמקדו בעתיד, וששיתוף הפעולה שלהם עם ההסתדרות הציונית היה הדדי ומפנה. דחיפה נוספת שהחלה באותה העת היא הלהט להעניק את החינוך לחקלאות מודרנית ביישוב היהודי העירוני בארץ.

מוזאונים אלה זכו להערכה ולהזרמת תקציבים שאפשרו את קיומם הרציף, שעלתה לעתים במחיר התערבות במדיניות המוזאון. הם אף יצרו מערכת תרבותית עשירה ומגוונת שעל בסיסה המוזאונים של היום פועלים. כמו כן הם שימשו כלי חינוכי ואידאולוגי בשילוב איכות תרבותית לתפיסות התקופה, שמגמותיה הופנו לעיסוק בעתיד החברה. בכך הם ראו חשיבות בהנחלת הרעיון הציוני, שהיה עדיף לדעתם מתיעוד העבר ההיסטורי.

אפשר לומר שהמוזאונים מייצגים את אפנת העשור שבו הוקמו ופעלו. בשנות העשרים של המאה ה־20 שטף את העיר תל אביב כולה גל תערוכות וירידים שמקורו בירידים עולמיים בארצות המערב, בשילוב תפיסות אידאליות של המפעל הציוני, והביא להקמת 'המוזאון לחקלאות ולטבע' ו'המוזאון לתוצרת הארץ'. תקופה זו מוגדרת במפעל הציוני בארץ ישראל כשלב מעבר מחקלאות לעידן המסחר והתעשייה. התקיים משא ומתן תרבותי־מוסדי בהגדרת המוזאון כמוסד שתפקידיו לא הצטמצמו לשימור ולתצוגה למטרות חינוך וטיפוח מורשת בלבד, אלא אף טיפח יחסי ציבור ושיווק תעשייתי ומסחרי.

הערך החינוכי־ערכי היה רב במוזאונים הללו לכל חבדי החברה בארץ. מלבד הקניית הערכים לחלוציות בתחום החקלאות ולאהבת הארץ במערכת החינוך הפורמלית של בתי ספר ומסגרות חינוך אחרות, הגדילו המוזאונים האלה לעשות, ועסקו בחינוך מבוגרים ביישוב היהודי העירוני לערכים הללו. במוזאונים האלה הציגו לראווה את הצלחתה הכלכלית של התעשייה היהודית בארץ, שקיבלה לגיטימציה מהמוסדות הציוניים, את תדמיתה המודרניסטית ואת אידאל הקדמה הטכנולוגית שטיפחה. לכן, בשנות השלושים, בחלוף רוח התקופה, לא היה עוד עניין במוזאונים הללו, והאוספים מצאו את מקומם במרתפים ובארכיונים ולעתים אף היו נטל על המוסדות שתמכו בהם.



## רשימת קיצורים וביבליוגרפיה

- אבלס, 1926  
אהרוני, תש"ג  
אהרנסון, תרצ"ד  
אופנהימר, 1959  
אטינגר, תש"ה  
אלכסנדר, 1989  
בודנהיימר, תשי"ז  
גולדברג, תשס"ה  
גלעדי ואביצור, 1982  
גרוס, תש"ס  
דינסמור, 1914  
דינסמור ודלמן, 1911  
הלמן, תשס"ח  
וילנאי, תש"א  
זוטא וסוקניק, תר"פ  
ירושלים תר"פ
- O. Abeles, *Ein Besuch in Eretz Israel*, Wien-Leipzig 1926.  
י' אהרוני, **זכרונות זואולוג עברי**, תל אביב תש"ג.  
א' אהרנסון, **צמח עבר הירדן**, זכרון יעקב תרצ"ד.  
ה"ר אופנהימר, 'מעשב אהרן אהרנסון', **טבע וארץ** א [4] (1959), עמ' 110-114.  
ע' אטינגר, **מוזאון חקלאי**, ירושלים תש"ה.  
E.P. Alexander, *Museums in Motion, An Introduction to the History and Functions of Museums*, Nashville 1989.  
ש"פ בודנהיימר, **הנרי בייקר טריסטראם, אבי הזואולוגיה של ארץ ישראל**, תל אביב תשי"ז.  
י' גולדברג, **התפתחות תשתית התיירות בתל אביב בתקופת השלטון הבריטי**, עבודת גמר, אוניברסיטת בר אילן תשס"ה.  
ד' גלעדי וש' אביצור, 'צמיחתו והתבססותו של המשק היהודי', בתוך: י' פורת וי' שביט (עורכים), **ההיסטוריה של ארץ ישראל, המאנדאט והבית הלאומי (1917-1947)**, כרך תשיעי, ירושלים 1982.  
ג' גרוס, 'המשק היהודי בארץ ישראל בשנים ללא תווית: 1928-1932', בתוך: ג' גרוס (עורך), **לא על הרוח לבדה: עיונים בהיסטוריה הכלכלית של ארץ ישראל העת החדשה**, ירושלים תש"ס.  
J.E. Dinsmore, *Die Botanische Erforschung Palästina in den letzten Jahren*, ZDPV 37 (1914), pp. 284-290.  
J.E. Dinsmore & G. Dalman, *Die Pflanzen Palästinas*, ZDPV 34 (1911), pp. 1-38, 147-172, 185-241.  
ע' הלמן, **אור וים הקיפוח: תרבות תל אביבית בתקופת המנדט**, חיפה תשס"ח.  
ז' וילנאי, **מדריך ארץ ישראל: תל אביב השרון והשפלה**, תל אביב תש"א.  
ח"א זוטא ול' סוקניק, **מדריך לירושלים וסביבותיה 1920**, ירושלים תר"פ.

- טריסטראם, תשל"ה  
**ה"ב טריסטראם, מסע בארץ ישראל לחקר חיי הארץ  
 וטבעה: יומן 1863-1864** (תרגום: ח' בן עמרם), ירושלים  
 תשל"ה.
- יהב, 1986  
 ד' יהב, 'האיש שהביא ארזים מלבנון', **עתימול** יא [6] (1986),  
 עמ' 14-15.
- כהן ובנבנשתי, תרצ"ח  
 פ' כהן וד' בנבנשתי, **מורה דרך בארץ ישראל**, ירושלים  
 תרצ"ח.
- לשם, תשע"ד  
 י' לשם, 'אוצר הצמחים': פגישה מאוחרת', **גיליונות ספרני  
 היהדות** כז (תשע"ד), <http://safranim.com/>.
- מאיר, 1911  
 K.O. Meyer, *Die historische entwicklung zum heutigen  
 naturkundlichen Museum, Palästina* 8 (1911), pp. 24f.
- מאירי, תש"ס  
 ש' מאירי, 'חדרי פלאות, אספנים, זייפנים, ימאים ומיילדות',  
**מוזה** 1 (תש"ס), עמ' 12-15.
- ספיר, תרע"א  
 א' ספיר, 'צמחי ארץ ישראל', **החנוך** א (ניסן תרע"א-אדר  
 תרע"א), עמ' 342-356.
- עזריהו, 2005  
 מ' עזריהו, **תל אביב העיר האמיתית**, אוניברסיטת בן גוריון  
 2005.
- ענבר, 1990  
 י' ענבר, 'מוזאון לחקלאות שהיה בירושלים (1920-1927)',  
**מטוב ירושלים** 1990, עמ' 104-107.
- צ'זיק, תשכ"ו  
 ש' צ'זיק, **ברוך בנתיבותיו: במחיצתו של ברוך צ'זיק**, תל  
 אביב תשכ"ו.
- קול-ענבר, תשנ"ב  
 י' קול-ענבר, **תולדות המוזאונים בארץ עד קום המדינה  
 כביטוי לחזון הציוני**, חיבור לשם קבלת תואר מוסמך,  
 האוניברסיטה העברית תשנ"ב.
- קורקוס, תשנ"ב,  
 ס' קורקוס, 'פחלץ חיות בלי להרוג אותן', **טבע וארץ** 247  
 (תשנ"ב), עמ' 20-22.
- קורקוס, תשנ"ב,  
 ס' קורקוס, 'התפתחותם של מוזאוני הטבע בעולם', **במוזאון**  
 4 (תשנ"ב), עמ' 3-5.
- קרן היסוד, תרפ"ו  
 קרן היסוד, **בית הנכאת לחקלאות ולטבע של ההסתדרות  
 הציונית**, ירושלים תרפ"ו.
- רגב ורז, תשנ"ו  
 ע' רגב וי' רז (עורכים), **יריד החלומות: מפעלי חצי האי  
 הירקוני בשנות ה-30**, [חמ"ד] תשנ"ו.
- שביט, תשמ"ג  
 י' שביט, 'גולדשטיין וח' באר (עורכים), **לקסיקון האישים  
 של ארץ ישראל 1799-1948**, תל אביב תשמ"ג.

- שביט וביגר, תשס"א  
 י' שביט וג' ביגר, **ההיסטוריה של תל אביב: משכונות לעיר**  
 (1936-1909), תל אביב תשס"א.  
 י' שווארץ, **תבואות הארץ**, ירושלים תר"ס.  
 ע' שי, 'המוזאונים והאוספים הזואולוגיים בירושלים בשלהי  
 התקופה העות'מאנית', **חידושים בחקר ירושלים** הקובץ  
 השנים עשר (תשס"ז), עמ' 165-177.  
 ע' שי, 'גיבוש הזהות הלאומית והמורשת המקומית במוזאון:  
 המוזאונים והאוספים באימפריה העות'מאנית בשלהי  
 תקופתה', **אופקים בגיאוגרפיה** 71 (תשס"ח), עמ' 95-117.  
 ע' שי, 'המוזאונים והאוספים הבוטאניים בארץ ישראל בשלהי  
 התקופה העות'מאנית: נדבך בפעילות המחקר הכללי והציוני  
 בעת החדשה', **מועד יח** [6] (תשס"ח), עמ' 117-143.  
 ע' שי, 'עיר כזו אי־אפשר לה בלא בית נכאת עירוני': ראשית  
 המוזאונים והאוספים בתל אביב בתקופת המנדט', **קתדרה**  
 138 (תשע"א), עמ' 111-138.  
 ע' שי, **מוזאון ואוסף בארץ ישראל בשלהי התקופה**  
**העות'מאנית**, ירושלים תשע"ד.  
 V. Scherer, Deutsche Museen, Entstehung und  
 Kulturgeschichtliche bedeutung unserer Öffentlichen  
 Kunstsammlungen, Jena 1913.